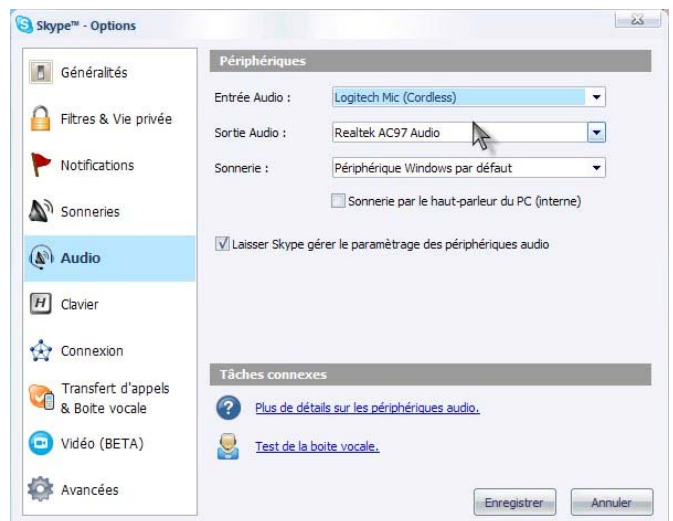
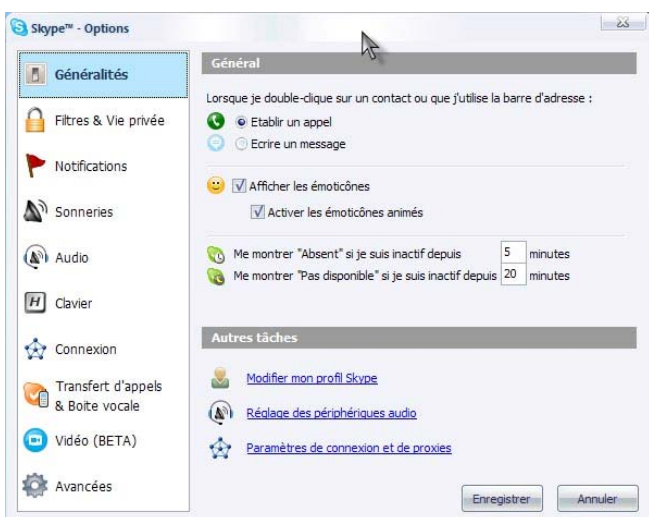


# TELEPHONNEZ GRATUITEMENT SUR INTERNET (Suite)



Nous avons vu le mois passé, comment utiliser les fonctions d'appel et de réception sur Skype. Apprenons aujourd'hui à mettre en œuvre les fonctions annexes de ce logiciel.


## Paramétrage de la caméra.

Nous considérons comme acquis, le fait que vous avez une caméra, un micro et des hauts parleurs connectés à votre ordinateur. (Pour rappel, le micro doit être branché sur le rose et les HP sur le vert.) Dans la fenêtre principale, cliquez sur **Outils, Réglage des périphériques audio**. Dans cette fenêtre, vous pouvez les (re)définir. Cliquez sur le triangle noir au bout de la ligne **Entrée Audio** et sélectionnez votre matériel. Faites de même avec la ligne **Sortie Audio** et **Sonnerie**. Cochez la case **Laisser Skype gérer le paramétrage des périphériques audio**, et pour finir, cliquez sur **Test de la boîte vocale**.



À la fin du test, vous saurez si votre matériel audio est correctement configuré. Dans le cas contraire, modifiez les paramètres des lignes **Entrée** et **Sortie Audio**. Si votre interlocuteur est lui aussi équipé d'un matériel vidéo, vous pouvez voir une icône caméra bleu en face de son nom dans la fenêtre de vos contacts. Lors d'un appel, un clic sur cette icône affiche votre vidéo.

Tout aussi simplement, vous pouvez envoyer un message à votre interlocuteur en cliquant sur cette icône,  et envoyer un fichier et cliquant ici.  Dans la fenêtre qui apparaît, recherchez dans votre dossier **Mes documents** (par exemple) le document à envoyer, (photo, texte, tableau Excel....) et cliquez sur ouvrir.

Pour finir ce petit tour d'horizon, sachez qu'il est également possible de converser à plusieurs (4 personnes maximum) sur Skype en cliquant sur cette icône.  Si vous vous posez une question qui n'a pas été abordée ici, sachez que vous disposez également de l'aide intégrée, disponible en cliquant sur.....**Aide**.